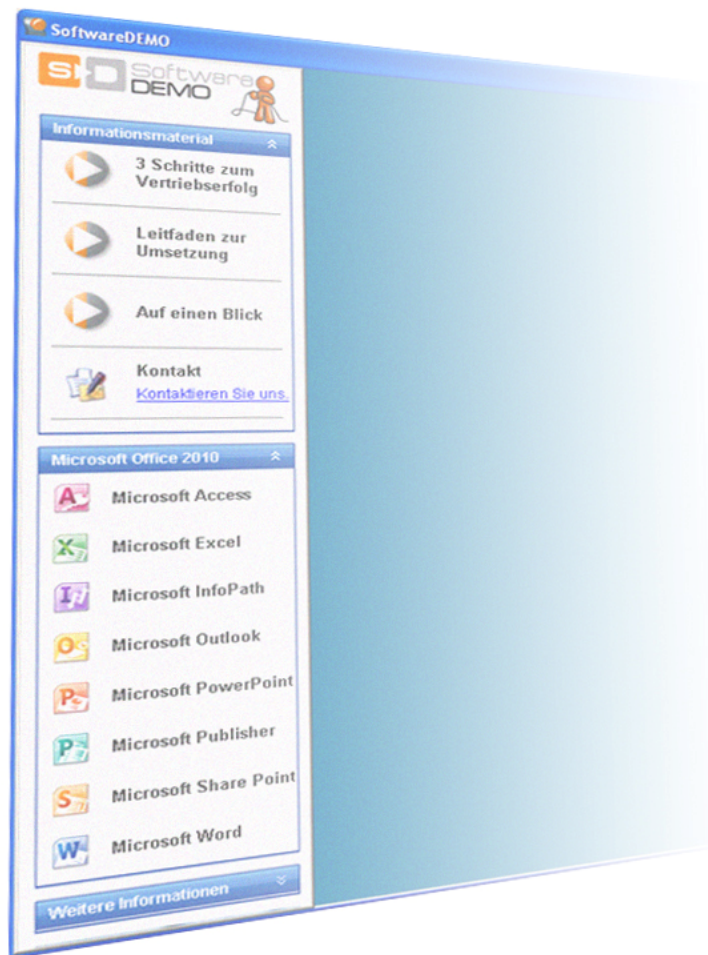


# SoftwareDEMO Application-Launcher

Dokumentation



## Inhaltsverzeichnis

<b>1</b>	<b><i>SoftwareDEMO Application-Launcher</i></b>	<b>4</b>
1.1	Einleitung	4
1.2	Technische Kurzbeschreibung	4
<b>2</b>	<b><i>Startparameter des Application-Launchers</i></b>	<b>5</b>
2.1	help	5
2.2	configfile=<configuration file>	5
2.3	config	5
2.4	close	6
<b>3</b>	<b><i>Besondere HTML Attribute</i></b>	<b>7</b>
3.1	type="exe"	7
3.2	type="doc"	7
3.3	type="newURL"	7
3.4	type="UndecorateURL"	7
3.5	Anwendungsbeispiele	7
<b>4</b>	<b><i>Einstellungen für den Browser</i></b>	<b>9</b>
4.1	Microsoft Internet Explorer 7 / 8	9

## Änderungshistorie

1.0      19.07.2010  
- Erstellung

## 1 SoftwareDEMO Application-Launcher

Der Application-Launcher ist eine auf HTML basierende Applikation, die es erlaubt, jegliche Verknüpfungen dauerhaft in einem separaten Bereich dem Desktop darzustellen. Hier sind sie immer sichtbar und werden auch nicht von anderen Anwendungen überdeckt.

### 1.1 Einleitung

Der Application-Launcher, kurz AppLauncher genannt, gibt Ihnen die Möglichkeit Programme, Dokumente und beliebige Verknüpfungen direkt aus dem AppLauncher heraus zu öffnen. Dadurch müssen diese Objekte nicht mehr auf dem Windows-Desktop abgelegt werden.

Der wesentliche Vorteil ist, dass sich Ihr Kunde auf das Wichtigste während der Testphase konzentrieren kann: Ihre Software. Darüber hinaus können Sie Ihrem Kunden ergänzende Dokumentationen oder Videos zur Verfügung stellen. Somit werden Ihren Kunden, auch ohne Ihre direkte Unterstützung, die Funktionsweise Ihrer Software deutlich.

### 1.2 Technische Kurzbeschreibung

Der AppLauncher basiert auf HTML. Das bedeutet, dass zur Darstellung des AppLaunchers eine HTML -Seite erstellt werden muss. Diese kann frei variiert werden und gibt Ihnen die Möglichkeit Ihr Logo, Ihre CI, Ihr Design oder ähnliches zu integrieren.

Die Art der Darstellung des Application-Launcher ist frei wählbar:

- Resizable
  - o In der Größe variabel einstellbar
- Dockable
  - o Vergleichbar mit der Taskbar von Windows
- Always-on-top
  - o AppLauncher ist immer im Vordergrund
- Size/Position
  - o Position und Größe direkt eingeben

Sie können somit das Verhalten des Application-Launchers nach Ihren Vorstellungen anpassen.

Durch Verwendung des neuen HTML-Attributs type=...können Programme/Dokumente/Videos durch Klicken auch direkt geöffnet oder gestartet werden.

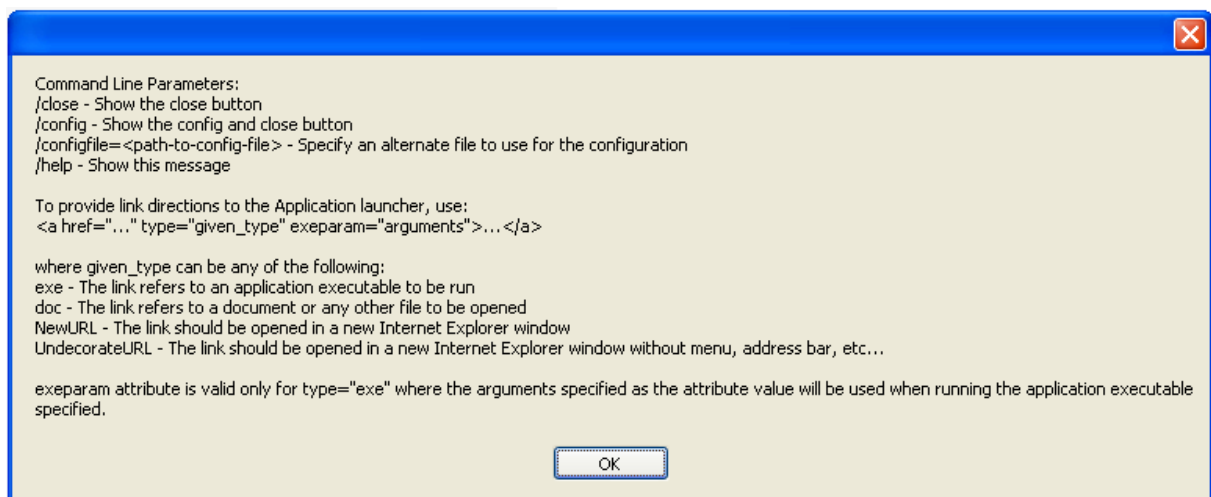


## 2 Startparameter des Application-Launchers

Sie haben die Möglichkeit den Application-Launcher über die Windows-Eingabeaufforderungen zu starten. Ergänzen Sie hierzu die AppLauncher.exe mit den folgenden Parametern

### 2.1 /help

Durch den Parameter /help rufen Sie eine kurze Hilfe auf.



### 2.2 /configfile=<configuration file>

Die Konfigurationsdatei kann explizit angegeben werden mit dem Parameter /configfile=<configuration file>. Standardmäßig wird die Konfigurationsdatei im Arbeitsverzeichnis des AppLauncher gesucht und auch gespeichert.

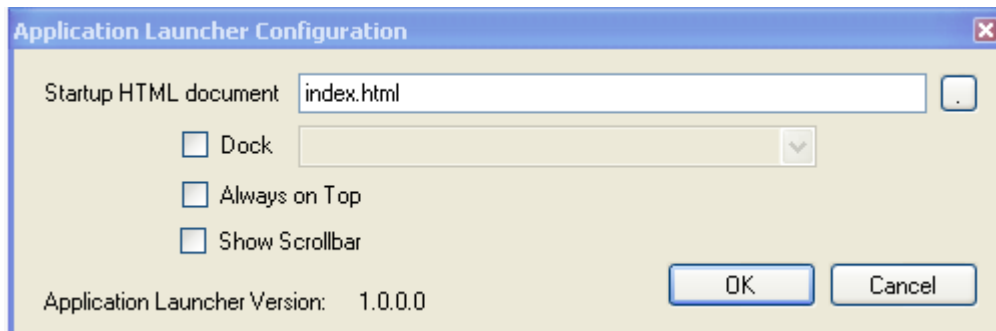
### 2.3 /config

Mit dem Parameter /config wird der Application-Launcher im Konfigurationsmodus gestartet. Dann ist ein zusätzlicher Konfigurations-Button verfügbar, mit dem weitere Einstellungen des Application-Launchers vorgenommen werden können. Standardmäßig ist dieser Button nicht sichtbar.



In diesem Modus lässt sich der Application-Launcher individuell in der Größe anpassen. Ebenso sind der Schließ-Button und der Konfigurations-Button sichtbar. Die Änderungen werden nach dem Beenden des Application-Launchers im Konfigurationsfile gespeichert.

Im Konfigurationsmodus kann die Startup-HTML festgelegt werden, die den Verweis auf die HTML-Seite angibt, die angezeigt werden soll. Weiterhin kann über den Parameter Dock festgelegt werden, ob und wo der Application-Launcher andockt werden soll. Die Option Always on Top bietet die Möglichkeit, den Application-Launcher immer zuoberst anzuzeigen, damit wird er nie von anderen Programmen verdeckt.



## 2.4 /close

Mit dem Parameter `/close` wird dem Application-Launcher ein Close-Button hinzugefügt, so dass der Benutzer die Anwendung beenden kann. Standardmäßig ist dieser Button nicht sichtbar, d.h. ein Beenden ist nur über den Task-Manager mit Prozess beenden möglich.

---

## 3 Besondere HTML Attribute

Mit dem HTML-Befehl

```
<a href="..." type="...">TEXT</a>
```

Kann der MIME-Typ der Verknüpfung angegeben werden. Damit wird einfach gesteuert, mit welchem Programm ein Dokument angezeigt werden soll oder welche Programme direkt geöffnet werden.

### 3.1 type="exe"

Diese URL zeigt auf ein ausführbares Programm (exe-Programm), welches nach dem Klicken gestartet wird.

Optionales Attribut: `exeparam`

übergibt einen Parameter an das aufzurufende Programm

Beispiel: `exeparam="para1 para2 para3"`

### 3.2 type="doc"

Diese URL zeigt auf ein Dokument, das nach dem Klicken geöffnet wird. Dieses Dokument kann z.B. ein Worddokument (\*.doc), Textdokument (\*.txt) oder pdf-Dokument (\*.pdf) sein.

### 3.3 type="newURL"

Die URL wird in einem neuen Internet-Explorer-Fenster geöffnet.

### 3.4 type="UndecorateURL"

Diese URL wird in einem eingeschränkten Internet-Explorer-Fenster geöffnet, dieser hat keine Menüs zur Verfügung.

### 3.5 Anwendungsbeispiele

- Ausführen eines Programms  
`<a href="C:\Windows\notepad.exe" type="exe" exeparam="C:\autoexec.bat">Run Demo executable.</a>`
- Öffnen eines Dokuments durch ein entsprechendes Programm  
`<a href="PicInfo.pdf" type="doc">View Documentation</a>`

- Öffnen von URLs

```
<a href=http://msdn.microsoft.com/en-us/library/system.windows.forms.htmlwindow.aspx  
type="UndecoratedURL">View htmlwindow documentation</a>
```

```
<a href="http://www.yahoo.com" type="NewURL">Search using Yahoo</a>
```



---

## 4 Einstellungen für den Browser

### 4.1 Microsoft Internet Explorer 7 / 8

Damit ein korrektes Anzeigen der lokalen HTML-Dateien mit JavaScript möglich ist muss vorher folgende Optionen eingestellt werden:

Internet Options > Advanced > Security >  
"Allow active content to run in files on My Computer"

(vgl. auch <http://stackoverflow.com/questions/151781/enable-local-scripts-and-flash-in-ie7>)